



***PROGRAM PROMOCJI
ZATRUDNIENIA
ORAZ
AKTYWIZACJI LOKALNEGO RYNKU
PRACY
W POWIECIE LUBACZOWSKIM
na lata 2011-2013***



Lubaczów - 2010 rok

Zasięg działania

Powiatowego Urzędu Pracy w Lubaczowie



Źródło: <http://www.lubaczow.pl>

Spis treści:

WSTĘP	4
ANALIZA SYTUACJI NA LOKALNYM RYNKU PRACY	7
1. CHARAKTERYSTYKA SPOŁECZNO - GOSPODARCZA POWIATU LUBACZOWSKIEGO.....	7
1.1. Uwarunkowania demograficzne	7
1.2. Sytuacja gospodarcza	8
2. SYTUACJA NA RYNKU PRACY	11
2.1 Analiza rynku pracy.....	11
2.2 Poziom i dynamika stopy bezrobocia	15
2.3. Struktura osób bezrobotnych.....	17
2.3.1. Podział osób bezrobotnych ze względu na wiek.	17
2.3.2. Podział osób bezrobotnych ze względu na czas pozostawania bez pracy.....	18
2.3.3. Podział osób bezrobotnych ze względu na poziom wykształcenia	19
2.3.4. Podział osób bezrobotnych ze względu na staż pracy.....	20
2.3.5. Sytuacja osób niepełnosprawnych na lokalnym rynku pracy	21
ANALIZA SWOT RYNKU PRACY W POWIECIE LUBACZOWSKIM.....	24
CELE PROGRAMU.....	25
UZASADNIENIE POTRZEBY REALIZACJI CELU SZCZEGÓŁOWE 1: ZWIĘKSZANIE AKTYWNOŚCI ZAWODOWEJ OSÓB BEZROBOTNYCH.....	25
UZASADNIENIE POTRZEBY REALIZACJI CELU SZCZEGÓŁOWEGO 2: WSPIERANIE TWORZENIA NOWYCH MIEJSC PRACY POPRZEZ ROZWÓJ PRZEDSIĘBIORCZOŚCI I SAMOZATRUDNIENIA.	27
UZASADNIENIE REALIZACJI CELU SZCZEGÓŁOWEGO 3. DOSKONALENIE POTENCJAŁU ZAWODOWEGO OSÓB BEZROBOTNYCH ZGODNIE Z POTRZEBAMI RYNKU PRACY.....	29
UZASADNIENIE REALIZACJI CELU SZCZEGÓŁOWEGO 4: WSPIERANIE PROCESÓW INTEGRACJI I ADAPTACJI ZAWODOWEJ OSÓB W NIEKORZYSTNEJ SYTUACJI NA RYNKU RACY.	31
UZASADNIENIE REALIZACJI CELU SZCZEGÓŁOWEGO 5: DOSKONALENIE DZIAŁAŃ PUBLICZNYCH SŁUŻB ZATRUDNIENIA NA RZECZ RYNKU PRACY.	33
PODSUMOWANIE	35

Wstęp

Polityka rynku pracy realizowana przez samorząd powiatu lubaczowskiego jest wypadkową krajowej polityki w dziedzinie zatrudnienia. Dodatkowo Polska jako kraj członkowski Unii Europejskiej jest zobowiązana do realizacji jej celu strategicznego, którym jest budowa najbardziej konkurencyjnej i dynamicznej gospodarki na świecie, opartej na wiedzy oraz osiagającej zrównoważony wzrost gospodarczy, tworzącej miejsca pracy i spójność społeczną.

Przed polskim rynkiem pracy postawiono potrzebę reformy, która koncentrowałaby się na poprawie funkcjonowania publicznych służb zatrudnienia, a dzięki temu na sprawniejszym i kompleksowym rozwiązywaniu problemów społecznych, obejmujących swoim zakresem między innymi zjawisko bezrobocia.

Głównym dokumentem zawierającym najważniejsze wytyczne i stanowiącym podstawę realizacji polityki rynku pracy na szczeblu krajowym stał się Krajowy Plan Działań na Rzecz Zatrudnienia, inspirowany Europejską Strategią Zatrudnienia. W ramach tej idei instrumenty rynku pracy zostały przekierunkowane z łagodzenia skutków bezrobocia na promocję zatrudnienia i aktywizację zawodową osób bezrobotnych.

Na szczeblu lokalnym samorząd powiatu lubaczowskiego jako jeden z realizatorów polityki rynku pracy, jest zobowiązany do przemyślanych i stabilnych działań w zakresie aktywnej polityki rynku pracy, edukacji oraz zabezpieczenia społecznego. Wszystkie podejmowane działania na rzecz poprawy sytuacji na rynku pracy powinny być ze sobą spójne i konsekwentnie dążyć do wzmocnienia polityki prozatrudnieniowej.

Powiatowy Urząd Pracy w Lubaczowie, aby nadać kształt realizacji działań prozatrudnieniowych oraz zdefiniować główne zadania w tym zakresie opracował Powiatowy Program Promocji Zatrudnienia i Aktywizacji Lokalnego Rynku Pracy na lata 2011-2013.

Niniejszy dokument jest wykonaniem postanowień art. 9 ust.1 pkt 1 Ustawy z dnia 20 kwietnia 2004 roku o promocji zatrudnienia i instytucjach rynku pracy (tekst jednolity Dz.U. z 2008 r. Nr 69, poz. 415 z późn. zm.) i zawiera nadrzędne cele polityki lokalnego rynku pracy, opis oraz przewidywane efekty działań przyjętych do realizacji.

Opracowanie stworzono na podstawie analizy źródeł zastanych Powiatowego Urzędu Pracy w Lubaczowie, Wojewódzkiego Urzędu Pracy w Rzeszowie, Banku Danych Regionalnych GUS, oraz Urzędu Statystycznego w Rzeszowie. Skorzystano również

z zasobów internetowych, w tym stron internetowych urzędów miast i gmin powiatu lubaczowskiego.

Program opracowany został na podstawie analizy stanu i struktury lokalnego rynku pracy oraz kształtujących się trendów gospodarczych. Po dokonaniu analizy mocnych i słabych stron oraz występujących szans i zagrożeń określony został **Cel główny Programu**: *Ograniczenie bezrobocia oraz rozwój społeczny i zawodowy mieszkańców powiatu lubaczowskiego*, oraz cele szczegółowe, do których należą:

- **Cel szczegółowy 1:** Zwiększanie aktywności zawodowej osób bezrobotnych;
- **Cel szczegółowy 2:** Wspieranie tworzenia nowych miejsc pracy poprzez rozwój przedsiębiorczości i samozatrudnienia;
- **Cel szczegółowy 3:** Doskonalenie potencjału zawodowego osób bezrobotnych zgodnie z potrzebami rynku pracy;
- **Cel szczegółowy 4:** Wspieranie procesów integracji i adaptacji zawodowej osób w niekorzystnej sytuacji na rynku pracy;
- **Cel szczegółowy 5:** Doskonalenie działań publicznych służb zatrudnienia na rzecz rynku pracy.

Szczególną uwagę zwrócono na to, by cel główny i cele szczegółowe przyjęte w powyższym dokumencie były zgodne z założeniami polityki rozwojowej państwa, województwa, powiatu, gmin oraz z normami wynikającymi z członkostwa Polski w Unii Europejskiej.

Powiatowy Program Promocji Zatrudnienia i Aktywizacji Lokalnego Rynku Pracy został przygotowany w oparciu o wytyczne następujących dokumentów strategicznych:

- Narodowej Strategii Spójności (Narodowe Strategiczne Ramy Odniesienia) na lata 2007- 2013,
- Programu Operacyjnego Kapitał Ludzki,
- Europejskiej Strategii Zatrudnienia,
- Krajowej Strategii Zatrudnienia na lata 2007 - 2013,
- Krajowego Planu Działań na Rzecz Zatrudnienia na lata 2009 – 2011,
- Strategii Rozwoju Kraju na lata 2007-2015,
- Strategii Rozwoju Województwa Podkarpackiego na lata 2007-2020,
- Strategii Rozwoju Powiatu Lubaczowskiego.

Program jest zgodny z podstawowymi aktami prawa polskiego w dziedzinie zatrudnienia.

Budowę Programu oparto na partnerskim modelu budowy planów strategicznych, dzięki czemu dokument ten stanowi swoiste zaproszenie do współpracy dla wszystkich podmiotów lokalnych zainteresowanych rozwojem sfery polityki społecznej w powiecie.

Analiza sytuacji na lokalnym rynku pracy

1. Charakterystyka społeczno - gospodarcza powiatu lubaczowskiego

1.1. Uwarunkowania demograficzne

Powiat lubaczowski jest położony w północno-wschodniej części województwa podkarpackiego. Od północy graniczy z województwem lubelskim, od zachodu i południa z powiatem przemyskim oraz jarosławskim, a od wschodu z Ukrainą. Zajmuje powierzchnię 1310 km², co daje 7% powierzchni województwa podkarpackiego. W skład powiatu wchodzi 8 gmin, w tym jedna gmina miejska (Lubaczów), trzy gminy miejsko-wiejskie (Cieszanów, Oleszyce, Narol), oraz cztery gminy wiejskie (Lubaczów, Horyniec-Zdrój, Wielkie Oczy, Stary Dzików). Będąc największym powiatem województwa pod względem powierzchni, jest jednocześnie jednym z najmniej zaludnionych (44 osoby na km²) powiatów, o łącznej liczbie ludności oscylującej wokół 60 tys. mieszkańców, co daje czwarte miejsce od końca w województwie i o jednym z najniższych współczynników przyrostu naturalnego na Podkarpaciu. Ważnym podkreślenia zjawiskiem jest odpływ ludności, ilustrowany przez saldo migracji wewnętrznych i zagranicznych, które od 2000 roku posiada wartość ujemną. Między innymi te czynniki wpływają na stale rosnącą liczbę osób w wieku nieprodukcyjnym w stosunku do ludności w wieku produkcyjnym.

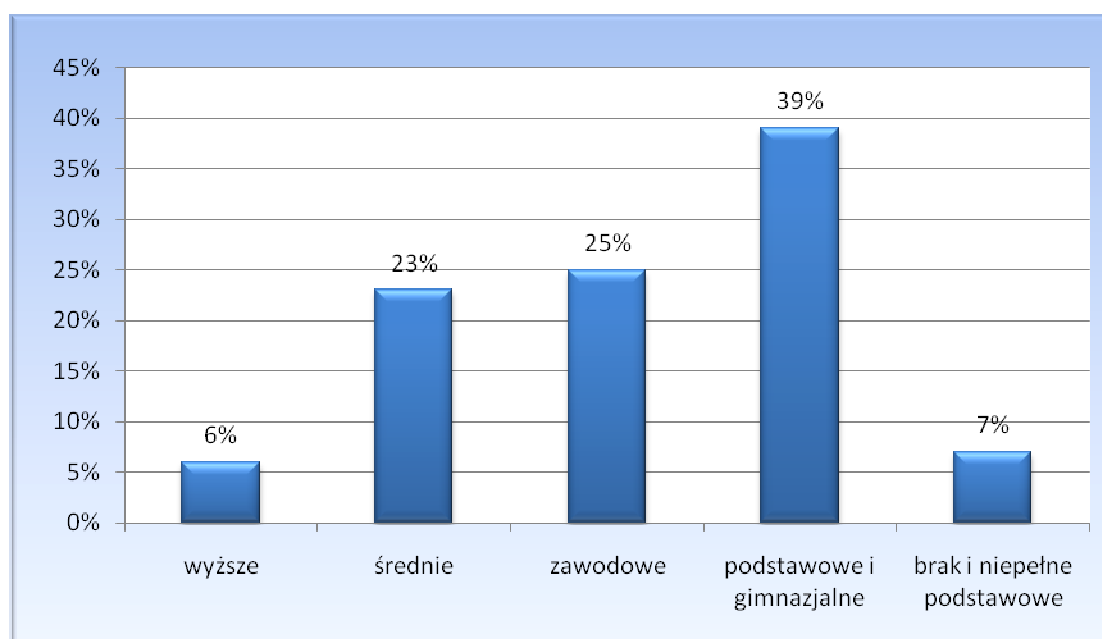
Tabela1. Ludność powiatu lubaczowskiego

	2008	2007	2006	2005	2004
Ludność	56 828	56 960	57 022	57 225	57 380
W % ludność w wieku przedprodukcyjnym	21,1	21,9	22,7	23,5	24,5
W % ludność w wieku produkcyjnym	62,7	62,0	61,4	60,7	59,8
W % ludność w wieku poprodukcyjnym	16,2	16,1	15,9	15,8	15,7
Ludność w wieku nieprodukcyjnym w przel. na 100 osób w wieku produkcyjnym	59,6	61,3	62,8	64,8	67,1
Saldo migracji wewnętrznych i zagranicznych	-248	-235	-210	-231	-191

Przyrost naturalny w %	0,7	0,5	-0,1	0,3	0,8
------------------------	-----	-----	------	-----	-----

Sygnalizowana wcześniej migracja osób wpływa na strukturę wykształcenia mieszkańców powiatu, ponieważ odpływ mieszkańców w dużej mierze dotyczy osób z wyższym wykształceniem i o lepszych kwalifikacjach zawodowych. Najliczniejszą grupę stanowią osoby z wykształceniem podstawowym i gimnazjalnym – 39%, do których dodać należy osoby, które nie ukończyły szkoły podstawowej albo gimnazjum lub z wykształceniem niepełnym podstawowym lub niepełnym gimnazjalnym – 7%. Osoby z wykształceniem zasadniczym zawodowym stanowią 25%, osoby z wykształceniem średnim 23%, zaś najrzadziej reprezentowaną grupą są mieszkańcy z wykształceniem wyższym – 6%.

Wykres 1. Struktura wykształcenia w powiecie lubaczowskim



1.2. Sytuacja gospodarcza

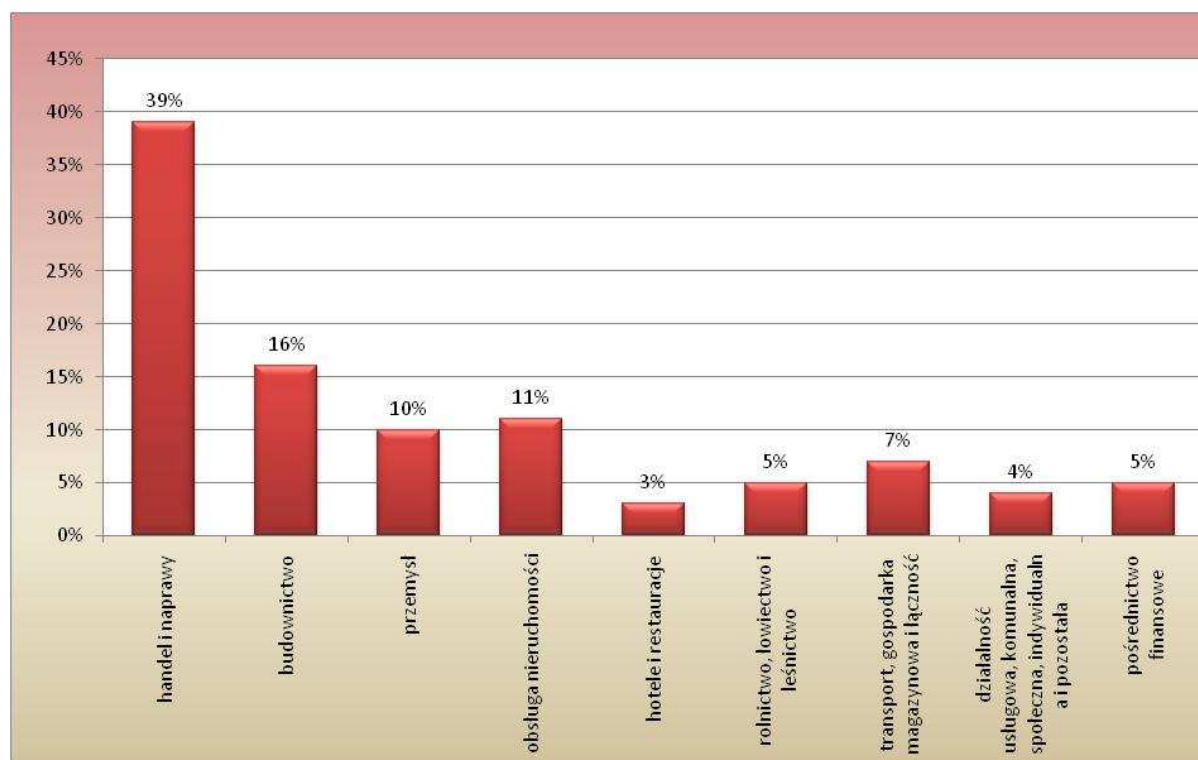
Na kształt gospodarki powiatu lubaczowskiego wpływają trzy najbardziej rozwinięte sektory – jest to sektor handlu i napraw, skupiający niemal 39% przedsiębiorstw, sektor budownictwa, w którym działa 16% wszystkich podmiotów oraz sektor przemysłu skupiający 10% firm. Ważnym wskaźnikiem, obrazującym sytuację na lokalnym rynku pracy w tym kontekście, jest struktura pracodawców według liczby zarejestrowanych pracowników.

Tabela 2. Podmioty gospodarcze w powiecie lubaczowskim

	2008	2007	2006	2005	2004
Ogółem	2 772	2 686	2 659	2 543	2 530
Rolnictwo	141	134	132	134	130
Przemysł	232	230	235	235	245
Budownictwo	358	306	282	252	230
Usługi	2 041	2 016	2 010	1 922	1 925

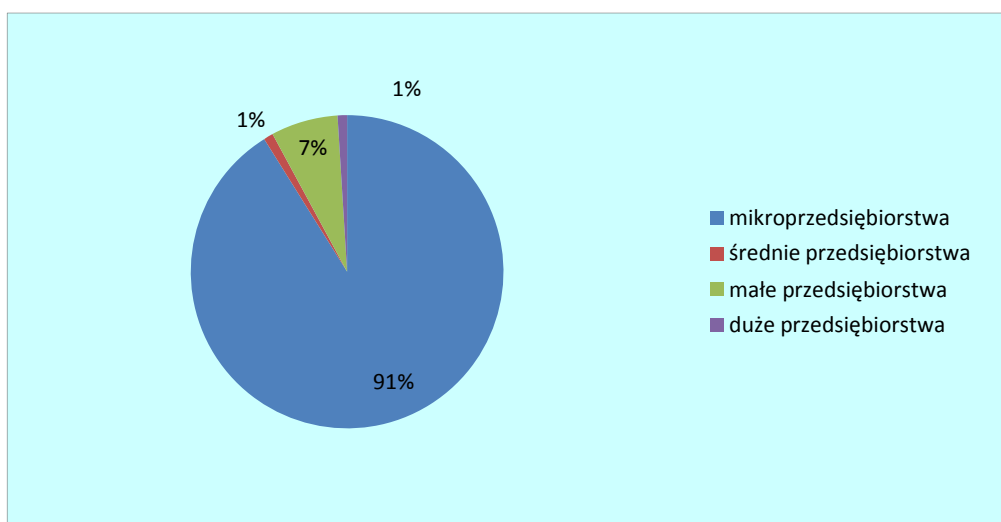
Ponad trzy czwarte podmiotów działających w powiecie stanowią osoby fizyczne prowadzące działalność gospodarczą. Gospodarkę Lubaczowa i okolic kształtują w głównym stopniu cztery działy – zdecydowanie przodujący sektor handlu i napraw, w którym działa prawie 39% przedsiębiorstw; sektor budownictwa, grupujący 16% ogółu firm, podmioty prowadzące obsługę nieruchomości i firm stanowiące 11%, a także sektor przemysłu skupiający 10% przedsiębiorstw.

Wykres 2. Podmioty gospodarcze według wybranych rodzajów działalności w powiecie lubaczowskim



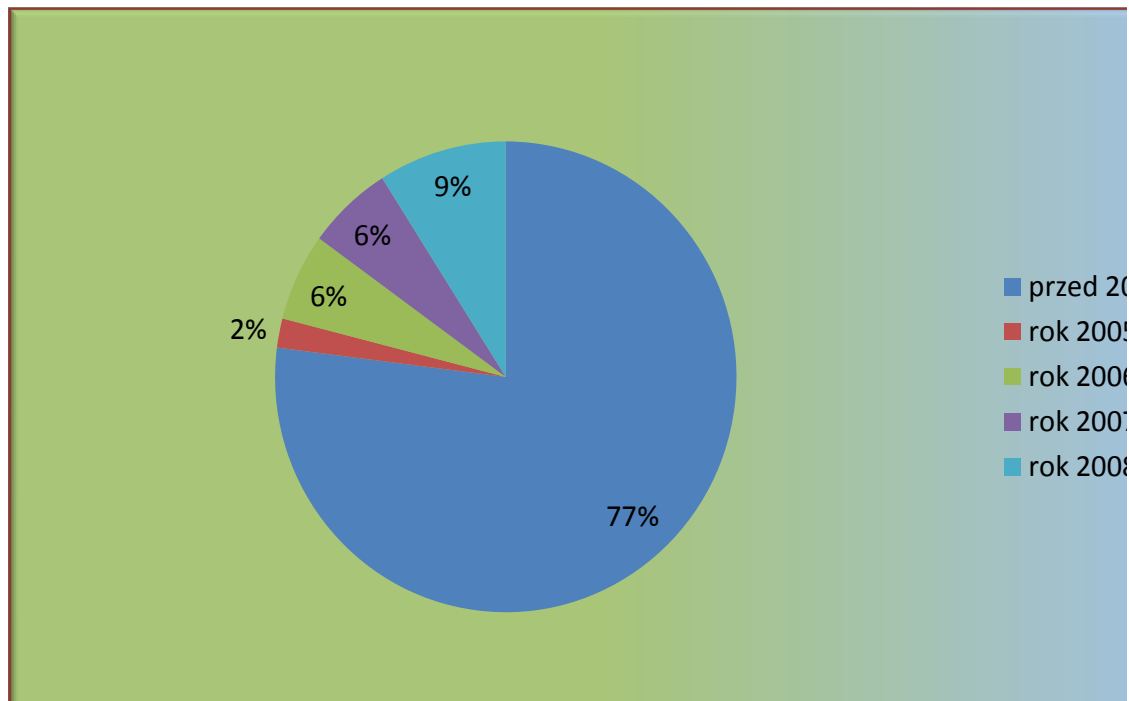
Zdecydowana większość podmiotów gospodarczych zarejestrowanych w powiecie lubaczowskim zatrudnia mniej niż 10 osób, pracuje w nich ponad 91% osób, małe przedsiębiorstwa zatrudniające poniżej 50 osób to 7%. W średnich i dużych przedsiębiorstwach pracuje odpowiednio jedynie 1% ogólnej liczby pracowników.

Wykres 3. Struktura przedsiębiorstw według liczby pracowników



Przedsiębiorczość jest bardzo ważnym czynnikiem rozwoju powiatu, a jej najbardziej czytelnym wskaźnikiem jest liczba działających, powstających i likwidowanych firm. Pomimo corocznego wzrostu liczby podmiotów gospodarczych, powiat lubaczowski posiada niski poziom przedsiębiorczości opisywany wskaźnikiem aktywności gospodarczej (liczba ogółu podmiotów gospodarki narodowej przypadających na 1000 mieszkańców). Wynosi on 48, gdy w skali województwa jest to liczba 68. Zdecydowana większość podmiotów działających na rynku (77%) powstała przed rokiem 2005. W tym kontekście również ważna jest analiza przeżywalności przedsiębiorstw w powiecie. Wskazuje ona, że wyrejestrowana została ponad piąta część przedsiębiorstw rozpoczynających działalność po 2004 roku (np. z przedsiębiorstw zarejestrowanych w 2006 powyżej 24 miesięcy przetrwało jedynie 69,6 % firm) co lokuje powiat lubaczowski w grupie powiatów o najmniej korzystnym wskaźniku przeżywalności przedsiębiorstw na Podkarpaciu.

Wykres 4. Struktura podmiotów według okresu ich zarejestrowania



2. Sytuacja na rynku pracy

2.1 Analiza rynku pracy

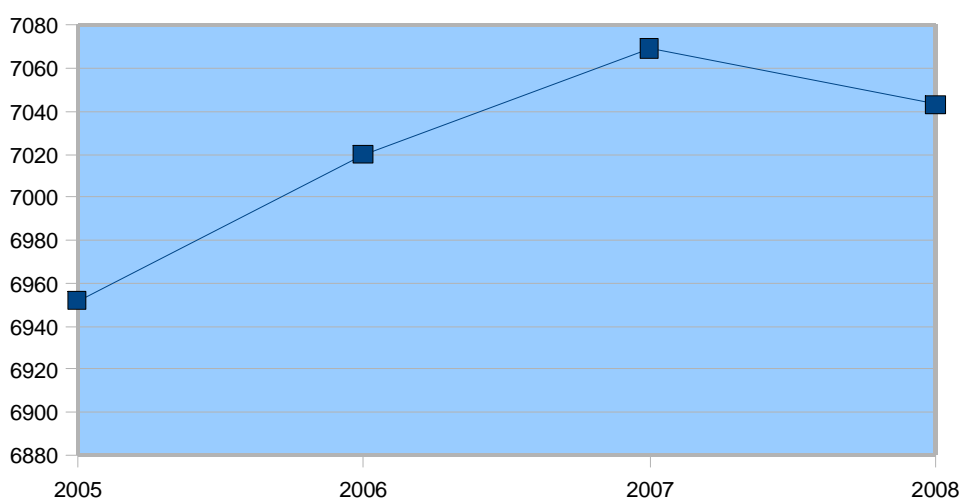
Podaż miejsc pracy warunkowana jest liczbą miejsc pracy generowanych przez pracodawców działających w powiecie. Powiat lubaczowski ma charakter rolniczy, co przekłada się na strukturę zatrudnienia, 54,5% (niemal dwukrotnie więcej niż w województwie) zatrudnionych pracuje w rolnictwie. Wynika to z jednej strony ze struktury demograficznej, na wsi mieszka 65,7% mieszkańców powiatu, a z drugiej wypływa z braku dostatecznej liczby miejsc pracy w innych branżach. Jednocześnie rozdrobnienie gospodarstw rolnych wpływa na ich niską wydajność i małe dochody osób pracujących w rolnictwie. Sygnalizowana wcześniej mała liczba średnich i dużych pracodawców, relatywnie mała liczba podmiotów gospodarczych, wysoki odsetek ludności wiejskiej, oraz mała liczba miejsc pracy w przemyśle wytwórczym, składają się na obraz sytuacji na lokalnym rynku pracy.

Taka struktura determinuje liczbę osób pracujących i pozostającej z nią w ścisłym związku liczby osób pozostających bez pracy, niekoniecznie zarejestrowanych w Powiatowym Urzędzie Pracy jako osoby bezrobotne. Analiza liczby osób pracujących, zmienia się diametralnie, w zależności od założeń przyjmowanych przed dokonaniem wyliczeń, rachuba dokonywana z uwzględnieniem osób pracujących w gospodarstwach indywidualnych w rolnictwie, daje dwukrotnie mniejszą wartość, niż obliczenia dokonywane z pominięciem tych osób. (Poniższe dane zawierają liczbę osób według faktycznego miejsca pracy, bez podmiotów gospodarczych o liczbie pracujących do 9 osób).

Tabela 3. Liczba osób pracujących w powiecie lubaczowskim

	2008	2007	2006	2005	2004
Pracujący ogółem	14 808	14 834	14 785	14 717	14 457
Pracujący, bez pracujących w gospodarstwach indywidualnych w rolnictwie	7 043	7 069	7 020	6 952	bd

Wykres 5. Liczba osób pracujących w latach 2005-2008



Dalsza część analizy sporządzona została bez uwzględniania osób pracujących w indywidualnych gospodarstwach w rolnictwie.

Liczba osób pracujących pozostawała na dosyć stałym poziomie, niestety wzrost zatrudnienia w kraju w latach 2005-2008, nie przełożył się na znacząca poprawę tych statystyk w powiecie lubaczowskim. Struktura zatrudnienia pod względem płci nie odzwierciedla danych dla całości województwa, gdzie w liczbie zatrudnionych dominują mężczyźni (przez wszystkie analizowane lata nie mniej niż 52%). W powiecie lubaczowskim

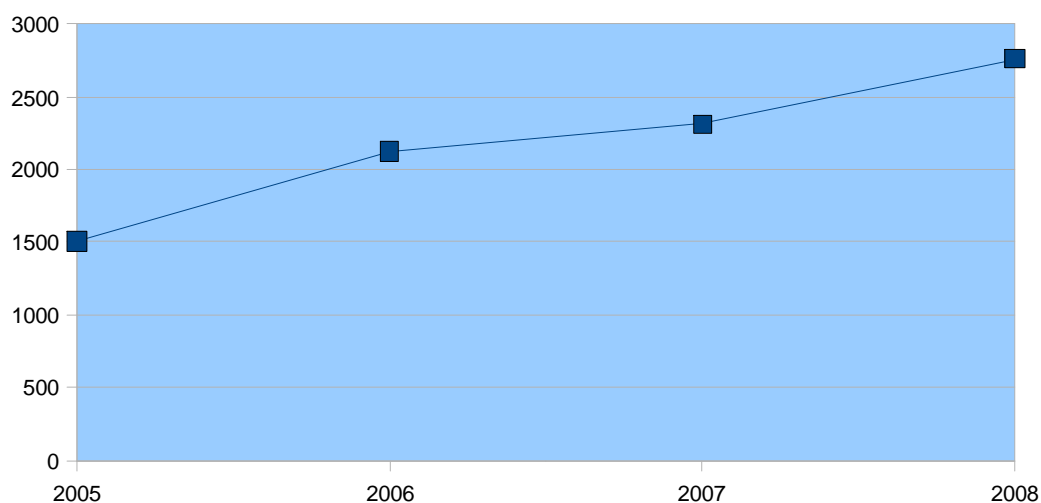
począwszy od 2007 roku, większość stanowią kobiety. Pozostaje to w związku ze strukturą zatrudnienia, gdzie najliczniejszą grupą są osoby pracujące w usługach (ok. 75%). Jedyne około piąta część pracujących stanowią osoby zatrudnione w przemyśle, uważanym za miernik poziomu i dynamiki rozwoju gospodarczego danego regionu.

Tabela 4. Pracujący w powiecie lubaczowskim z podziałem na branże

		2008	2007	2006	2005	2004
Pracujący	kobiety	3 651	3 601	3 516	3 421	Bd
	rolnictwo, łowiectwo, leśnictwo i rybactwo	278	207	201	301	Bd
	sektor przemysłowy	1 550	1 566	1 596	1 556	1 617
	sektor usługowy	5 219	5 228	5 134	5 089	4 805

Sytuację na rynku pracy dokładniej obrazuje zestawienie liczby osób pracujących i bezrobotnych w analogicznych okresach. Wynika z niego, że zmniejszająca się liczba osób bezrobotnych, nie ma wyraźnego związku z większą liczbą osób pracujących. W okresie od 2005 do 2008 roku liczba bezrobotnych zmniejszyła się o 926 osób, zaś zatrudnienie w powiecie wzrosło jedynie o 91 osób. Dla wyraźniejszego zobrazowania powyższego, przygotowano poniższy wykres, biorąc pod uwagę różnicę między liczbami osób pracujących a bezrobotnych.

Wykres 6. Różnica między liczbą osób pracujących i bezrobotnych



Liczba ofert pracy w badanym okresie była zróżnicowana, brak tu zauważalnej tendencji wzrostowej co do ich ilości, skorelowanej z malejącą liczbą osób bezrobotnych. Podkreślić trzeba, że mimo formalnego obowiązku zgłaszania do urzędów pracy wolnych miejsc zatrudnienia do końca stycznia 2009, zgłaszane oferty pracy stanowiły jedynie część wolnych miejsc pracy. Ważne podkreślenia są dwie prawidłowości, uzupełniające niekorzystny obraz rynku pracy. W pierwszym rzędzie struktura za względu na źródło oferty – ponad połowa ofert pracy w badanym okresie pochodziła z sektora publicznego. W każdym z lat, oferty pracy od pracodawców prywatnych stanowiły mniejszość.

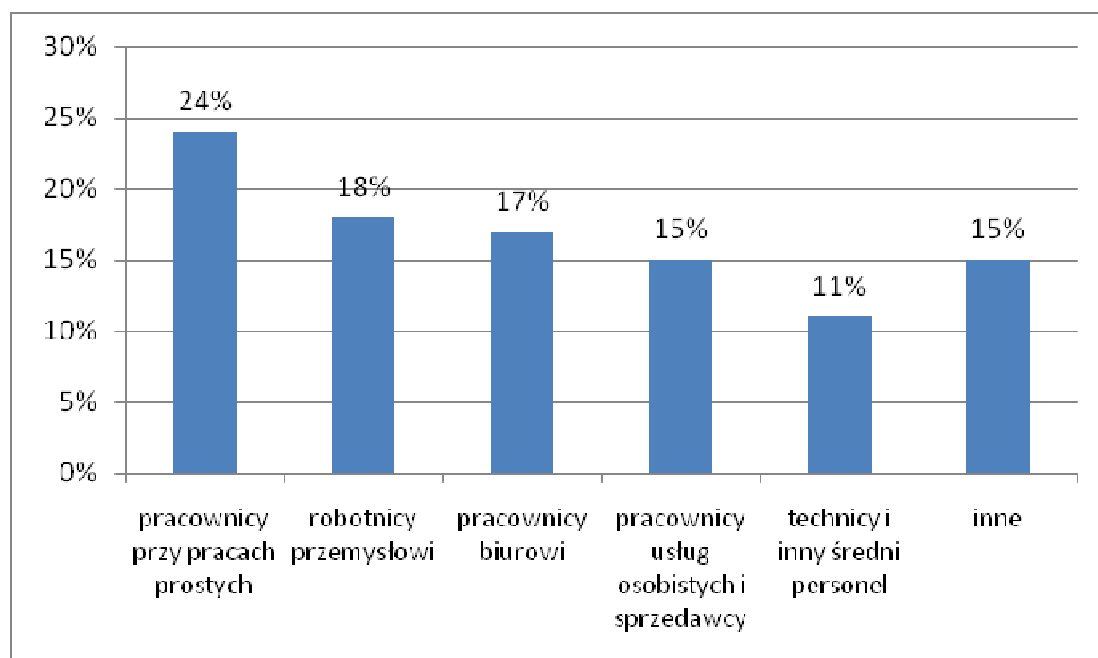
Jeszcze klarowniejszy jest podział ofert pracy na subsydiowane i niesubsydiowane. W rekordowym pod tym względem 2009 roku, oferty pracy subsydiowane stanowiły 87,8% ogółu ofert pracy złożonych w Powiatowym Urzędzie Pracy w Lubaczowie (średnia wojewódzka wyniosła 61,3%). W tymże roku średnia ogólnej liczby ofert pracy w miesiącu wynosiła 130, co dawało jedną ofertę przypadającą na 33 osoby bezrobotne.

Tabela 5. Struktura ofert pracy

		2009	2008	2007	2006	2005	2004
Oferty pracy	ogółem	1 562	1 844	1 558	1 741	1 669	1 686
	subsydiowane	1 371	1 523	1 246	1 106	1 204	979
	z sektora publicznego	887	992	815	1 038	918	950
Średnia liczba ofert w miesiącu		130	154	130	145	139	141
Średnia liczba bezrobotnych na jedną ofertę pracy		33	28	36	36	39	40

Z analizy zgłoszonych ofert wynika, iż pracodawcy za pośrednictwem urzędu pracy częściej poszukiwali pracowników do prac, które nie wymagają zbyt skomplikowanych umiejętności i wysokich kwalifikacji zawodowych, tzw. „pracowników do prac prostych”- niemal co czwarta oferta znajdująca się w PUP była adresowana do tej grupy zawodowej. Kolejne pod względem liczebności oferty pracy były skierowane do robotników przemysłowych oraz rzemieślników (18%), pracowników biurowych (17%), oraz pracowników usług osobistych oraz sprzedawców (15%).

Wykres 7. Podział ofert pracy z podziałem na grupy zawodowe



2.2 Poziom i dynamika stopy bezrobocia

Stopa bezrobocia w powiecie niezmiennie przekracza poziom bezrobocia rejestrowany w skali kraju i województwa. Wprawdzie począwszy od 2004 do 2008 roku, stopa bezrobocia w powiecie zmniejszała się systematycznie z 23,2% do 18,0%, ale był to spadek niemal dwukrotnie mniejszy od liczonego w statystykach krajowych. Odwrócenie tego korzystnego trendu nastąpiło w 2009 roku, kiedy nastąpił wzrost bezrobocia do poziomu 18,9%.

Tabela 6. Stopa bezrobocia w latach 2004-2009

	2009	2008	2007	2006	2005	2004
Stopa bezrobocia w kraju	11,9	9,5	11,2	14,8	17,6	19,0
Stopa bezrobocia w woj.	15,5	13,1	14,4	16,5	18,4	19,1
Stopa bezrobocia w powiecie	18,9	18,0	19,7	20,4	22,5	23,2
ogólna liczba	4 521	4 282	4 759	4 898	5 447	5 675
osoby z prawem do zasiłku	916	871	880	378	556	612
kobiety	2 089	2 039	2 386	2 472	2 663	2 762

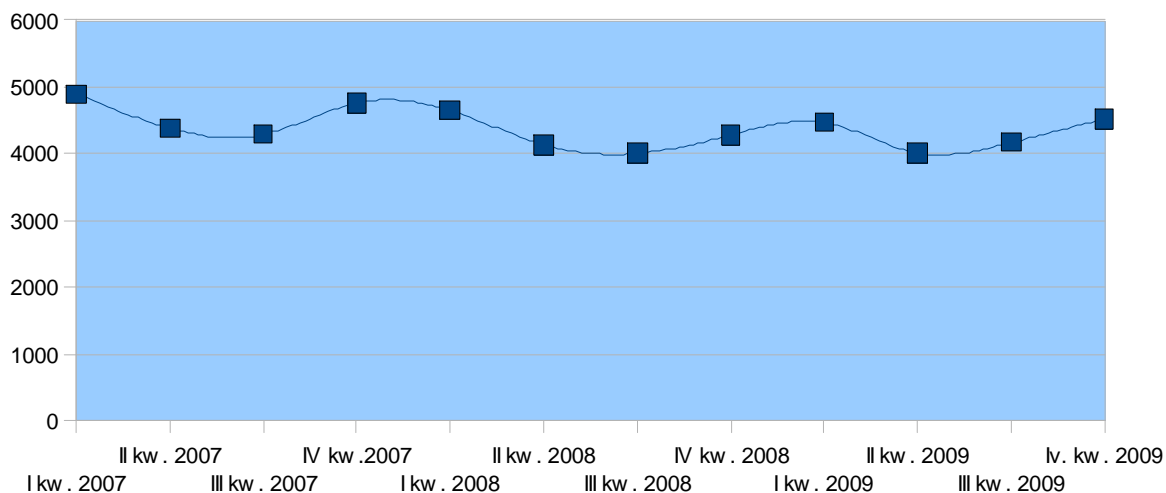
Do dokładniejszego zobrazowania poziomu bezrobocia niezbędnym wydaje się być jego przedstawienie w oparciu o zestawienie liczby rejestracji i wyrejestrowań w Powiatowym Urzędzie Pracy w Lubaczowie z kluczową dla tego opisu liczbą zgłoszonych podjęć pracy. Jak pokazują statystyki, liczba podjęć pracy oscylowała wokół granicy 40% ogólnej liczby wyrejestrowań. Wyłączenia z innych powodów (najczęściej: niepotwierdzenia gotowości do pracy; niestawiennictwa; odmowy bez uzasadnionej przyczyny przyjęcia propozycji odpowiedniej pracy lub innej formy pomocy; dobrowolne rezygnacje ze statusu bezrobotnego) w każdym roku stanowiły ponad połowę ogólnej liczby wyrejestrowań. Struktura i liczba rejestracji stanowiła w każdym roku konsekwencję ilości wyrejestrowań z wyżej wymienionych powodów, innymi słowy obie wartości stanowiły w dużej części wspólny zbiór.

Tabela 7. Dynamika bezrobocia w latach 2004-2009

	2009	2008	2007	2006	2005	2004
Liczba rejestracji	6 528	5 644	5 806	5 345	5 370	4 996
Liczba wyrejestrowań	6 289	6 121	5 945	5 894	5 598	5 303
Liczba podjęć pracy	2 265	2 485	2 499	2 379	2 305	2 386
Stosunek podjęć pracy do liczby wyrejestrowań [%]	36,0	40,6	42,0	40,4	41,2	44,9

Odrębnej analizie poddano dynamikę rejestracji i wyrejestrowań w poszczególnych kwartałach trzech ostatnich lat, która wykazuje coroczny spadek bezrobocia w miesiącach wiosennych, utrzymujący się do trzeciego kwartału każdego roku. Rokrocznie stan ewidencji osiągał najwyższy stan w miesiącach zimowych. Związane jest to zarówno z bardzo istotnym zjawiskiem sezonowości w wielu segmentach lokalnego rynku pracy (szczególnie dotyczy to tak istotnych w powiecie lubaczowskim branż jak budowlana i rolna), jak i dużą liczbę osób wyjeżdżających do pracy za granicę i po sezonie uzupełniających stan ewidencji osób bezrobotnych.

Wykres 8. Dynamika bezrobocia w latach 2007-2009 – podział na kwartały



2.3. Struktura osób bezrobotnych

Struktura bezrobotnych w powiecie została zanalizowana pod względem następujących kryteriów: wieku, czasu pozostawania bez pracy, wykształcenia, stażu pracy. Oddzielnej analizie poddano sytuację osób niepełnosprawnych na lokalnym rynku pracy.

2.3.1. Podział osób bezrobotnych ze względu na wiek

W poniższej tabeli uwagę zwraca ponad pięćdziesięcioprocentowy udział osób w wieku do trzydziestego czwartego roku życia. Dzieje się to pomimo najwyższej mobilności w celu poszukiwania pracy w tej grupie, dotyczącej zarówno poszukiwania pracy w innych rejonach kraju, jak i za granicą, a osoby w tym przedziale wiekowym najczęściej korzystają z możliwości odbycia stażu, który powinien skutkować zatrudnieniem. Pewnym wyjaśnieniem wydaje się być rolniczy charakter powiatu i przedstawiona wcześniej struktura pracodawców, dominacja mikroprzedsiębiorstw i firm powstałych przed 2004 rokiem, w których rotacja pracowników i przyjmowanie nowych dokonuje się w bardzo ograniczonym zakresie.

Ponad dwadzieścia procent ewidencji stanowią osoby, które ukończyły czterdziesty piąty rok życia, zauważalny jest systematyczny wzrost liczby osób w tej grupie wiekowej w stosunku do ogółu osób bezrobotnych, z 17 % w 2004 roku do 24,5 % w roku 2009. Wśród

nich znaczący odsetek stanowią osoby długotrwale bezrobotne, według stanu na 30.09.2009 nieprzerwanie od 01.01.2005 w ewidencji PUP pozostają 102 osoby urodzone przed 30.09.1965r. (ogółem 653 osoby to osoby długotrwale bezrobotne).

Tabela 8. Wiek osób bezrobotnych

		2009	2008	2007	2006	2005	2004
Wiek osób bezrobotnych	24 lata i mniej	1 248	1 043	1 076	1 244	1 447	1 604
	25-34	1 353	1 300	1 447	1 501	1 699	1 810
	34-44	879	895	1 044	1 082	1 282	1 293
	45-54	812	810	996	914	891	884
	55 lat i więcej	229	234	196	157	128	84

2.3.2. Podział osób bezrobotnych ze względu na czas pozostawania bez pracy

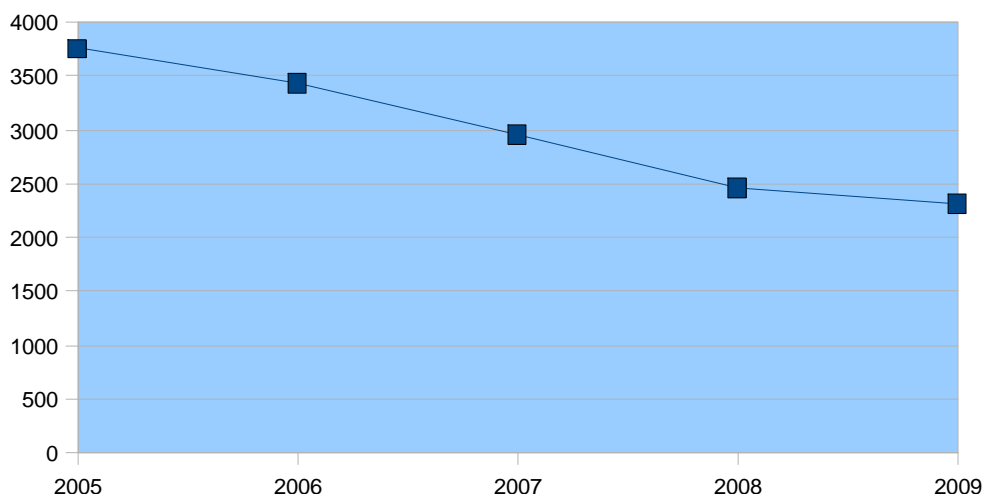
Ze zmniejszającą się liczbą osób bezrobotnych, spada w kolejnych latach liczba osób nieprzerwanie pozostających w ewidencji PUP powyżej 1 roku. Szczególnie widocznej zmianie uległa statystyka osób zarejestrowanych dłużej niż dwadzieścia cztery miesiące, w ciągu pięciu lat zmalała ponad czterokrotnie. Na zbliżonym poziomie utrzymują się liczby osób zarejestrowanych krócej niż 1 rok. Potwierdzają to statystyki dotyczące dynamiki bezrobocia w poszczególnych kwartałach danego roku. Z powodu podejmowania pracy sezonowej w kraju i za granicą przez znaczącą liczbę osób, większość osób pozostaje w ewidencji PUP krócej niż dwanaście miesięcy.

Tabela 9. Czas pozostawania bez pracy osób bezrobotnych

		2009	2008	2007	2006	2005	2004
Czas pozostawania bez pracy	1 miesiąc i mniej	385	403	407	362	317	406
	1-3 miesiące	1 098	956	924	811	829	906
	3-6 miesięcy	1 024	762	733	701	906	748
	6-12 miesięcy	932	653	772	660	734	746
	12-24 miesięcy	593	615	550	733	780	1 016
	powyżej 24 miesięcy	489	893	1 373	1 631	1 881	1 853

Powyższe zestawienie należy skorelować ze statystyką dotyczącą liczby osób długotrwale bezrobotnych, które pozostają w ewidencji Powiatowego Urzędu Pracy w Lubaczowie łącznie ponad 12 miesięcy w okresie ostatnich dwóch lat z wyłączeniem okresów odbywania stażu i przygotowania zawodowego w miejscu pracy. Jest to grupa osób pozostających w specyficznej, niekorzystnej sytuacji na rynku pracy, jak pokazują liczne badania, są to osoby szczególnie narażone na zjawisko wykluczenia społecznego, często pozostające beneficjentami systemu opieki społecznej, mające poważne problemy ze znalezieniem i utrzymaniem pracy. Pomimo poprawiających się wyraźnie statystyk (69,0 % ogółu osób bezrobotnych w 2005; 70,0% w 2006; 62,1% w 2007; 57,4 w 2008; 51,2% w 2009), jest to poważny problem w skali powiatu lubaczowskiego, pod koniec 2009 ponad połowę osób zarejestrowanych w Powiatowym Urzędzie Pracy w Lubaczowie stanowiły osoby zarejestrowane długotrwale.

Wykres 9. Liczba osób długotrwale bezrobotnych w latach 2005-2009



2.3.3. Podział osób bezrobotnych ze względu na poziom wykształcenia

W ewidencji PUP ponad połowę (67,3% w 2004; 66,2% w 2005; 65,3% w 2006; 64,0% w 2007; 61,9% w 2008; 58,81% w 2009) stanowią osoby z wykształceniem podstawowym i gimnazjalnym oraz zasadniczym zawodowym, przy czym w latach 2004-2009 nastąpił znaczny spadek odsetka tej grupy bezrobotnych. Na stałym poziomie utrzymywały się wskaźniki procentowe w grupie osób z wykształceniem średnim zawodowym, grupa ta stanowiła stale około 21%, wahania liczby osób w tej kategorii nie

przekroczyły punktu procentowego. Jednocześnie, wskaźniki dotyczące poziomu wykształcenia wskazują na narastającą liczbę osób ze średnim i wyższym wykształceniem w stosunku do ogólnej liczby bezrobotnych (pomimo zmniejszającej się w latach 2004-2008 ogólnej liczby bezrobotnych, jednocześnie wzrastała ilość osób z wykształceniem średnim ogólnym i wyższym). Wyjaśnieniem tego zjawiska wydaje się być rosnąca z roku na rok liczba absolwentów wyższych uczelni, w szczególności kierunków nietechnicznych, przy małej liczbie nowych miejsc pracy dla pracowników kancelaryjnych.

Tabela 10. Wykształcenie osób bezrobotnych

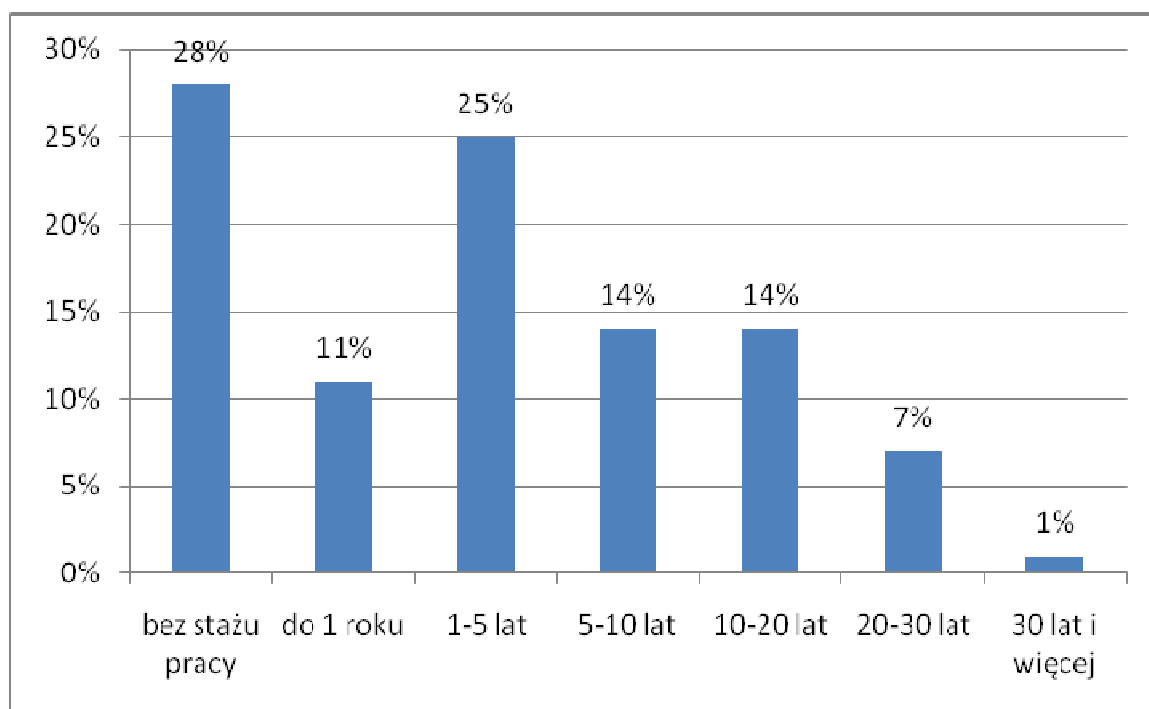
		2009	2008	2007	2006	2005	2004
Wykształcenie	wyższe	415	316	271	251	250	239
	średnie ogólnokształcące	490	438	423	408	405	410
	średnie zawodowe	957	887	1 020	1 047	1 184	1 209
	zasadnicze zawodowe	1 662	1 602	1 862	1 943	2 251	2 397
	gimnazjalne, podstawowe i niepełne podstawowe	997	1 039	1 183	1 249	1 357	1 420

2.3.4. Podział osób bezrobotnych ze względu na staż pracy

Opisane wcześniej uwarunkowania lokalnego rynku pracy: mała liczba ofert pracy, niski poziom przeżywalności nowych podmiotów gospodarczych, dominacja ilościowa mikroprzedsiębiorstw, praca w szarej strefie, są czynnikami wpływającymi na strukturę osób bezrobotnych pod kątem doświadczenia zawodowego. Niezależnie od ogólnej liczby osób bezrobotnych w latach 2004 – 2009, struktura statystyk pod tym względem nie uległa większym fluktuacjom. Zdecydowaną większość (około dwóch trzecich) stanowią osoby ze stażem pracy krótszym niż pięć lat, z czego ponad połowa nie ma doświadczenia zawodowego lub pracowała krócej niż rok. W większości przypadków pozostaje to w parze z wiekiem osób bezrobotnych, gros z tych osób to absolwenci, zarejestrowani w PUP bezpośrednio po ukończeniu szkoły, dopiero wchodzące na rynek pracy.

Najmniej liczną grupę stanowią osoby z doświadczeniem zawodowym większym niż dwadzieścia lat, chociaż należy podkreślić, że w kategorii osób zarejestrowanych w 2009 roku dłużej niż 2 lata, prawie jedną trzecią (31,5%) tworzyły właśnie osoby z ponad dwudziestoletnim stażem pracy.

Wykres 10. Podział osób bezrobotnych ze względu na staż pracy



2.3.5. Sytuacja osób niepełnosprawnych na lokalnym rynku pracy

W Polsce jest ponad 4,5 miliona osób niepełnosprawnych, z których większość jest bierna zawodowo, pozostaje od dawna poza rynkiem pracy. Z danych statystycznych wynika, że jedyne 22,6% niepełnosprawnych w wieku produkcyjnym jest aktywnych zawodowo, ponad dwukrotnie mniej niż wynosi średnia w krajach Unii Europejskiej. Jest to duże wyzwanie dla instytucji rynku pracy, które mają do zaoferowanie takie usługi rynku pracy jak pośrednictwo pracy, poradnictwo zawodowe, pomoc w aktywnym poszukiwaniu pracy czy organizowanie szkoleń. Przeszkody na jakie napotykają osoby niepełnosprawne poszukujące pracy to postrzeganie ich jako niewydajnych pracowników, mniej konkurencyjnych niż osoby sprawne, trudności prawne w zatrudnianiu osób niepełnosprawnych (pracodawca, który chce zatrudnić osobę niepełnosprawną z orzeczoną umiarkowaną i znacznym stopniem niepełnosprawności, musi po dostosowaniu do niej stanowiska pracy uzyskać akceptację Państwowej Inspekcji Pracy na przyjęcie jej do pracy), oraz bariery edukacyjne i niski poziom wykształcenia, wpływające z gorszego dostępu do edukacji. Rola państwa w tym wymiarze polega na trzech ogólnych sposobach interwencji poprzez system regulacji prawnych, rekompensat finansowych oraz zastępowania, czyli tworzenia miejsc pracy dla osób

niepełnosprawnych w specjalnie dostosowanych, wydzielonych ośrodkach zatrudnienia chronionego. Przykładem ostatniego są zakłady pracy chronionej, zwolnione z części podatków i opłat, otrzymujące ze środków PFRON dotacje m.in. na dofinansowanie wynagrodzeń i szkoleń dla osób niepełnosprawnych.

Problemy osób niepełnosprawnych na lokalnym rynku pracy są odzwierciedleniem kłopotów obserwowanych w skali kraju, wzmocnionych przez trudności zasygnalizowane przy analizie rynku pracy. Jednym z problemów są niskie kwalifikacje. W 2009 roku dwie najliczniejsze grupy tworzyły osoby z wykształceniem podstawowym i gimnazjalnym (29%) oraz zasadniczym zawodowym (38%). Niemal połowa osób nie posiadała doświadczenia zawodowego lub staż pracy krótszy niż jeden rok. Ponad dwie trzecie niepełnosprawnych bezrobotnych (68,2%) były osobami długotrwale bezrobotnymi. Oferty pracy dla osób niepełnosprawnych stanowiły znikomy odsetek ogółu propozycji zatrudnienia składanych przez pracodawców: w 2006 roku złożono 9 ofert pracy dla niepełnosprawnych, w 2007 – 5 (w tym 1 subsydiowana), w 2008 – 12 (w tym 3 subsydiowane), a w 2009 – 4 (2 subsydiowane). Głównie dotyczyły pracy na stanowiskach niewymagających specjalistycznych kwalifikacji.

Na terenie powiatu lubaczowskiego istnieje tylko jeden Zakład Pracy Chronionej, co prawda pojawiają się nowe miejsca pracy dostosowane do osób niepełnosprawnych, ale jest to ilość nieproporcjonalna do popytu na miejsca pracy dla tej grupy niepracujących. W statystykach urzędów pracy ujmuje się nie tylko niepełnosprawne osoby bezrobotne, ale i niepełnosprawnych poszukujących pracy, niepozostających w zatrudnieniu. Dla potrzeb analizy, obie grupy zostały ujęte w zestawieniach oddzielnie, w pierwszej kolejności podane zostały liczby osób zarejestrowanych na koniec danego roku z uwzględnieniem liczby kobiet i podziałem na stopień niepełnosprawności.

Tabela 11. Osoby niepełnosprawne pozostające w ewidencji PUP Lubaczów
w latach 2005-2009

		2009	2008	2007	2006	2005	
Bezrobotni	Razem	66	56	43	33	40	
	Kobiety	25	23	17	15	17	
	Stopień niepełnosprawności	znaczny	3	2	0	0	0
		umiarkowany	17	16	13	10	7
lekki		46	38	30	23	33	

Poszukujący pracy	Razem		34	30	27	22	15
	Kobiety		10	7	9	5	4
	Stopień niepełnosprawności	znaczny	14	11	8	3	4
		umiarkowany	14	14	10	15	6
lekki		6	5	9	4	5	

Powyższe tabele nie odzwierciedlają dynamiki rejestracji i wyrejestrowań wśród bezrobotnych niepełnosprawnych. Liczby bezwzględne pokazują coroczny przyrost ilości osób niepełnosprawnych, ale dla pełnego obrazu warto zsumować powyższe wartości z liczbami wyrejestrowanych osób, z których dla analizy najważniejszymi są dane dotyczące podjęć pracy. Stanowiły one: 28,4% ogólnej liczby wyrejestrowań w 2005 roku; 40,9% w 2006; 46,4% w 2007; 42,7% w 2008 i 25,6% w 2009. Podkreślić należy, że były to w zdecydowanej większości osoby już uprzednio pracujące oraz posiadające lekki stopień niepełnosprawności. Zupełnie odmiennie wygląda liczba podjęć pracy wśród osób poszukujących pracy, grupy w której ponad 80% osób posiada znaczny lub umiarkowany stopień niepełnosprawności, w badanym okresie z pośrednictwa pracy w urzędzie pracy z powodu podjęcia pracy zrezygnowała zaledwie jedna osoba.

Tabela 12. Dynamika bezrobocia w grupie osób niepełnosprawnych

	2009	2008	2007	2006	2005
Liczba rejestracji	96	102	69	59	52
Liczba wyrejestrowań	86	89	56	66	67
Liczba podjęć pracy	22	38	26	27	19
Stosunek podjęć pracy do liczby wyrejestrowań [%]	25,6	42,7	46,4	40,9	28,4

W analizie ujęty został problem sytuacji na rynku pracy w odniesieniu do uwarunkowań społeczno - ekonomicznych powiatu. Jej celem głównym było skondensowanie i sprowadzenie zgromadzonych danych do formy, która umożliwiłaby z jednej strony uwypuklenie informacji potrzebnych do dalszej części opracowania, z drugiej ukazanie występujących tendencji, na podstawie których można stawiać diagnozy na przyszłość. Ważnym w powyższym kontekście wydaje się być uchwycenie specyfiki powiatu i funkcjonujących w nim instytucji i grup osób kształtujących obraz rynku pracy.

Analiza SWOT rynku pracy w powiecie lubaczowskim

MOCNE STRONY	SŁABE STRONY
<ul style="list-style-type: none"> ✓ Korzystne warunki krajobrazowe i przyrodnicze. ✓ Czyste środowisko naturalne. ✓ Brak przemysłu szkodliwego dla środowiska. ✓ Technologia produkcji rolniczej sprzyjająca produkcji żywności ekologicznej. ✓ Tendencje rozwojowe w branży uzdrowiskowej i agroturystycznej. ✓ Wzrost udziału osób w wieku produkcyjnym w strukturze ludności powiatu. ✓ Wzrastający odsetek osób posiadających wykształcenie wyższe i średnie. ✓ Atrakcyjne na rynku cechy pracowników: „pracowici” i „tani”. ✓ Dobre warunki dla rozwoju małej i średniej przedsiębiorczości. ✓ Wysoka efektywność dotychczasowych działań aktywizacyjnych podejmowanych przez PUP. ✓ Skuteczna realizacja programów rynku pracy. ✓ Gotowość kadry publicznych służb zatrudnienia do kształcenia ustawicznego. ✓ Aktywna współpraca PUP z partnerami na lokalnym rynku pracy tj. z jednostkami samorządowymi. 	<ul style="list-style-type: none"> ✓ Duże bezrobocie. ✓ Brak miejsc pracy na obszarach wiejskich. ✓ Sezonowość zatrudnienia. ✓ Widoczne istnienie „szarej strefy”. ✓ Pracodawcy działający w jednorodnej branży: handel, drobne usługi. ✓ Mała liczba przedsiębiorstw działających w branży produkcyjnej. ✓ Brak takich instytucji jak: Biura Karier, Inkubatory Przedsiębiorczości, Gminne Centra Informacji Zawodowej. ✓ Szkolnictwo średnie słabo przystosowane do współczesnych wymogów. ✓ Trudny „pierwszy start do pracy” ludzi młodych. ✓ Ujemne saldo migracji. ✓ Poziom wynagrodzeń niższy od średniej wojewódzkiej i ogólnopolskiej. ✓ Znaczna feminizacja bezrobocia. ✓ Przewaga osób z niskim wykształceniem (zasadniczym zawodowym i niższym) w strukturze osób bezrobotnych. ✓ Niewystarczający dostęp do opieki żłobkowej, przedszkolnej, alternatywnych form wychowania przedszkolnego. ✓ Zjawisko „wyuczonej bezradności” wśród części mieszkańców powiatu.
SZANSE	ZAGROŻENIA
<ul style="list-style-type: none"> ✓ Transgraniczność – budowa przejścia granicznego w Budmierzu. ✓ Współpraca z województwem i sąsiednimi powiatami. ✓ Dostęp do funduszy strukturalnych, które wpłyną na zmiany na rynku pracy. ✓ Rozwój małej i średniej przedsiębiorczości w powiecie. ✓ Rozwój agroturystyki. ✓ Pozytywny klimat do budowania partnerstw lokalnych oraz wzrost liczby działań partnerskich. ✓ Upowszechnianie elastycznych i alternatywnych form zatrudnienia. ✓ Promocja powiatu poza jego granicami. ✓ Zwiększenie liczby pracowników z wysokimi kwalifikacjami. ✓ Wzrost świadomości w zakresie podnoszenia kwalifikacji zawodowych. 	<ul style="list-style-type: none"> ✓ Peryferyjne położenie powiatu. ✓ Odływ młodych i wykształconych ludzi do większych miast oraz za granicę. ✓ Brak korelacji pomiędzy tendencjami wyznaczanymi przez rynek pracy, a kierunkami kształcenia. ✓ Brak nowych inwestycji gospodarczych w powiecie. ✓ Wysoka stopa bezrobocia. ✓ Niedośkonność i niestabilność przepisów prawa. ✓ Niska mobilność mieszkańców w podejmowaniu własnej działalności gospodarczej. ✓ Dezaktualizacja kwalifikacji osób bezrobotnych w związku z szybkim postępem technologicznym i technicznym. ✓ Niski wskaźnik zatrudnienia osób niepełnosprawnych wynikających z utrwalonych postaw wobec tej grupy.

Cele Programu

Cel główny programu:

Ograniczenie bezrobocia oraz rozwój społeczny i zawodowy mieszkańców powiatu lubaczowskiego osiągnięty zostanie poprzez realizację celów szczegółowych, przy efektywnej współpracy wszystkich partnerów lokalnego rynku pracy.

Uzasadnienie potrzeby realizacji celu szczegółowe 1: Zwiększanie aktywności zawodowej osób bezrobotnych.

Zmiany jakie zachodzą na rynku pracy są odzwierciedleniem intensywnych przemian w całej sferze życia społeczno – gospodarczego. Funkcjonowanie w nowoczesnym społeczeństwie wymaga od każdego, a zwłaszcza od osób bezrobotnych coraz bardziej aktywnych zachowań, realistycznego planowania w zakresie kształcenia, zdobycia zawodu i nowych kwalifikacji, wiedzy o rynku pracy, wzmocnienia wiary we własne umiejętności i możliwości kierowania własnym życiem. W związku z tym, niezbędne jest prowadzenie skoordynowanych i konsekwentnych działań ukierunkowanych na pobudzenie aktywności zawodowej osób bezrobotnych oraz zwiększenie ich szans na zatrudnienie.

Problemem zasadniczym rynku pracy w powiecie lubaczowskim jest wysoka stopa bezrobocia, ale również relatywnie niska aktywność zawodowa, która najbardziej jest widoczna wśród osób długotrwale bezrobotnych. Osoby, które pozostają bez pracy przez długi czas, posiadają słabą motywację do poszukiwania pracy i utrzymania zatrudnienia, mają trudności w dostosowaniu się do potrzeb nowoczesnego rynku, gdyż ich kwalifikacje i umiejętności zawodowe dezaktualizują się. U osób długotrwale bezrobotnych często pojawia się niska samoocena, poczucie odrzucenia, apatia, osłabiona odporność psychiczna oraz akceptacja bierności zawodowej, co w konsekwencji prowadzi do nasilenia się zjawiska patologii społecznej i stanów depresyjnych. Dlatego też, działania zawarte w programie, które związane są z pobudzaniem i kształtowaniem aktywności zawodowej mają na celu umożliwienie tej grupie powrotu do życia zawodowego i społecznego.

Kolejną grupą, która jest bierna zawodowo i stanowi wysoki poziom bezrobocia w powiecie lubaczowskim jest grupa ludzi młodych. Bezrobocie w tej kategorii wiekowej jest związane z naturalnym procesem wchodzenia znacznej liczby absolwentów na rynek pracy

i poszukiwania jej po raz pierwszy. Głównymi czynnikami, które determinują bezrobocie wśród młodzieży są: ogólna niekorzystna sytuacja gospodarcza i związany z tym niedostatek miejsc pracy, niedostosowanie kierunków kształcenia do możliwości i potrzeb lokalnego rynku pracy, brak doświadczenia zawodowego i odpowiednich praktyk zawodowych na poziomie gwarantującym zatrudnienie. Ważnymi czynnikami są też brak umiejętności poruszania się po lokalnym rynku pracy oraz nieumiejętność planowania alternatywnej kariery zawodowej i mała mobilność zawodowa. Działania, które zawarte są w programie mają wpłynąć na lepszy start zawodowy młodzieży oraz minimalizowanie barier, na które napotykają pozyskując zatrudnienie.

Zwiększającą się grupą osób, która znajduje się w trudnej sytuacji na rynku pracy są osoby bezrobotne powyżej 50 roku życia. Pomimo posiadania najczęściej dużej wiedzy oraz umiejętności zawodowych, ta grupa osób staje wobec zagrożenia utraty pracy lub już znajduje się poza rynkiem pracy. Osoby starsze, które zostały pozbawione pracy często nie mogą odnaleźć się na nowoczesnym rynku pracy, co powoduje, że mają problemy z adaptacją w nowym miejscu, nie chcą poznawać nowych ludzi, ani nowych miejsc. Są oni mało mobilni, często schorowani oraz zmęczeni. Ten stan wpływa na to, że tracą motywację i chęci do poszukiwania pracy. Zadania zawarte w programie mają ułatwić osobom bezrobotnym w wieku powyżej 50 roku życia dostęp do udziału w przedsięwzięciach zwiększających ich szansę na podjęcie pracy lub założenie własnej działalności gospodarczej.

Udzielenie wsparcia oraz pomocy wyżej wymienionym grupom jest bardzo ważne, ponieważ ma na celu podniesienie poziomu ich aktywności zawodowej oraz zdolności do zatrudnienia i wejścia na rynek pracy.

Wskaźniki:

- liczba osób, którym opracowano Indywidualny Plan Działania,
- liczba osób, które ukończyły zajęcia aktywizacyjne, w tym liczba osób do 25 roku życia i powyżej 50 roku życia,
- liczba osób korzystających z poradnictwa zawodowego, w tym liczba osób do 25 roku życia i powyżej 50 roku życia,
- liczba osób, które ukończyły szkolenie z zakresu aktywnego poszukiwania pracy,
- liczba osób do 25 roku życia, powyżej 50 roku życia, długotrwale bezrobotnych, którzy ukończyli szkolenia zawodowe,
- liczba osób do 25 roku życia skierowanych na staż,

- liczba osób długotrwale bezrobotnych objętych instrumentami rynku pracy, w tym liczba osób, które otrzymały środki na podjęcie działalności gospodarczej,
- liczba osób powyżej 50 roku życia skierowanych do subsydiowanych form wsparcia.

Cel szczegółowy 1. będzie realizowany w szczególności poprzez:

- 1) pomoc w przewyżnianiu trudności na rynku pracy wspomagana procesami motywacyjnymi poprzez np. zajęcia aktywizacyjne, szkolenia z zakresu umiejętności poszukiwania pracy, poradnictwo zawodowe, pomoc w opracowaniu Indywidualnych Planów Działania;
- 2) aktywizacja zawodowa młodzieży poprzez wspieranie kształcenia, doskonalenia zawodowego, pomoc w nabywaniu doświadczenia zawodowego, zajęcia aktywizacyjne, poradnictwo zawodowe;
- 3) przeciwdziałanie i ograniczanie zjawiska długotrwałego bezrobocia poprzez wspieranie instrumentami rynku pracy, promowanie i finansowanie samozatrudnienia, doskonalenia zawodowego;
- 4) wspomaganie aktywności zawodowej osób powyżej 50 roku życia poprzez finansowanie działań związanych z przekwalifikowaniem, kierowanie do subsydiowanych form wsparcia, zajęcia aktywizacyjne.

Uzasadnienie potrzeby realizacji celu szczegółowego 2: Wspieranie tworzenia nowych miejsc pracy poprzez rozwój przedsiębiorczości i samozatrudnienia.

Skuteczną metodą walki z bezrobociem jest stymulowanie rozwoju lokalnej gospodarki poprzez wspieranie istniejących podmiotów oraz tworzenie sprzyjających warunków do powstawania nowych miejsc pracy. W związku z powyższym, należy szczególną uwagę zwrócić na sektor mikroprzedsiębiorstw, które stanowią ponad 92 % ogólnej liczby przedsiębiorstw funkcjonujących na terenie powiatu lubaczowskiego.

Głównym zadaniem w ramach tego celu będzie ukierunkowanie na wspieranie projektów pozwalających na dofinansowanie nowych inwestycji w przedsiębiorstwach oraz tworzenia dodatkowych stanowisk pracy. Ważnym założeniem programu, wpisanym jednocześnie w cele Narodowych Strategicznych Ramach Odniesienia 2007-2013 jest wspieranie konkurencyjności i innowacyjności przedsiębiorstw.

Tworzenie nowych miejsc pracy nie byłoby możliwe bez podmiotów gospodarczych, dlatego też mogą one korzystać z kompleksowego wsparcia urzędu pracy w postaci dofinansowania do wyposażenia i doposażenia stanowiska pracy dla skierowanej osoby bezrobotnej lub refundacji części wynagrodzenia i składek na ubezpieczenia społeczne w ramach prac interwencyjnych.

Kolejne działania będą ukierunkowane na tworzenie dogodnych warunków do powstawania nowych przedsiębiorstw. Umożliwią one przyszłym przedsiębiorcom uzyskanie kompleksowego wsparcia szkoleniowego - doradczego z zakresu przedsiębiorczości oraz wiedzy z zakresu możliwości otrzymania dotacji na założenie własnej działalności gospodarczej. Przewidziane formy pomocy mają wspierać beneficjentów zarówno przed założeniem firmy, jak również w pierwszym etapie jej funkcjonowania.

Umieszczenie w Programie celu dotyczącego wspierania rozwoju przedsiębiorczości jest zasadne, bowiem samozatrudnienie stwarza miejsca pracy zarówno dla osoby bezrobotnej zamierzającej rozpocząć własną działalność gospodarczą, jak i w dalszej perspektywie dla innych osób z terenu powiatu. Poprzez zastosowanie usług i instrumentów rynku pracy możliwe jest udzielenie pomocy osobom bezrobotnym, które mają pomysł na własną firmę i potrzebują bezzwrotnego wsparcia finansowego, aby zaistnieć na forum ludzi przedsiębiorczych.

Wszystkie działania realizowane w sferze wspierania przedsiębiorczości będą skuteczne pod warunkiem upowszechniania informacji na temat ich zakresu oraz korzyści dla przedsiębiorstw. Niezwykle ważnym ich elementem jest rozwijanie postaw przedsiębiorczych wśród osób młodych i bezrobotnych oraz motywowanie ich do podejmowania działalności na własny rachunek.

Oprócz własnych programów realizowanych przez Powiatowy Urząd Pracy, istotnym elementem będzie również współpraca z innymi instytucjami realizującymi programy na rzecz wspierania przedsiębiorczości w ramach budowania partnerstw lokalnych. Partnerstwo będzie polegać między innymi na rozpowszechnianiu informacji o projektach, umożliwiających pozyskanie środków na rozwój firmy z funduszy unijnych oraz pomocy w naborze beneficjentów.

Kompleksowość realizowanego wsparcia przyczyni się w dłuższej perspektywie do budowania lokalnego potencjału gospodarczego i poprawy wskaźnika aktywności zawodowej.

Wskaźniki:

- liczba osób, które ukończyły zajęcia aktywizacyjne z zakresu przedsiębiorczości,
- liczba osób, którym przyznano środki na podjęcie działalności gospodarczej,
- liczba osób, które rozpoczęły działalność gospodarczą,
- liczba przedsiębiorców, którym udzielono wsparcia finansowego na utworzenie nowych miejsc pracy.

Cel szczegółowy 2. będzie realizowany w szczególności poprzez:

- 1) promowanie samozatrudnienia wśród osób bezrobotnych w szczególności podczas zajęć z zakresu przedsiębiorczości prowadzonych przez pracowników i zaproszonych ekspertów, przyznawanie środków na podjęcie działalności gospodarczej;
- 2) udzielanie finansowego wsparcia przedsiębiorcom przy tworzeniu nowych miejsc pracy.

Uzasadnienie realizacji celu szczegółowego 3. Doskonalenie potencjału zawodowego osób bezrobotnych zgodnie z potrzebami rynku pracy.

W dzisiejszych czasach wymagania rynku pracy sprawiają, że życie zawodowe człowieka musi być traktowane jako trwający całe życie proces uczenia się i rozwoju. W obecnej sytuacji posiadane wykształcenie jak, również kwalifikacje stają się jednym z podstawowych czynników determinujących znalezienie pracy. Zatem, aby osoby bezrobotne i poszukujące pracy mogły znaleźć swoje miejsce na rynku pracy w warunkach gospodarki rynkowej, muszą być kreatywne, zdolne do szybkiej adaptacji, przygotowane do ciągłego uczenia się i podnoszenia posiadanych kwalifikacji.

W związku z tym szkolenia są niezwykle istotnym instrumentem aktywizacji, który ułatwia powrót do zatrudnienia i dzięki temu zapobiega marginalizacji i stagnatyzacji bezrobotnych. Istotą szkolenia jest pomoc w podniesieniu poziomu wiedzy i kwalifikacji zawodowych oraz zwiększenia ich uczestników do poszukiwania pracy. Szkolenie wspiera kształtowanie się pożądanых postaw, służy podtrzymywaniu aktywności w poszukiwaniu pracy bezrobotnych, zapewnia uczestnictwo w grupie, motywuje do działania, daje szansę na zaangażowanie i osiągnięcie konkretnych celów.

Na edukację zawodową dorosłych ogromny wpływ ma postęp naukowo – techniczny, którego ważnym czynnikiem jest automatyzacja i komputeryzacja pracy, co powoduje niejednokrotnie potrzebę zdobycia dodatkowych kwalifikacji.

Zwiększenie mobilności zawodowej osób dorosłych i lepsze dostosowanie oferty szkoleniowej do zmieniających się potrzeb rynku pracy wymaga prowadzenia głębokiej analizy tegoż rynku ze szczególnym uwzględnieniem listy zawodów deficytowych i nadwyżkowych oraz zbieranie informacji o gospodarczych tendencjach rozwojowych i ich odniesienia do lokalnego rynku pracy. Systematyczna analiza oczekiwań pracodawców co do kwalifikacji przyszłych pracowników pozwoli na właściwe określenie i korygowanie poziomu, struktury i treści kierunków kształcenia.

Zawarte w programie działania umożliwią osobom bezrobotnym i poszukującym pracy na ponowne zaistnienie na rynku pracy, na zdobycie nowego doświadczenia, nowych umiejętności i kwalifikacji dostosowanych do potrzeb zgłaszanych przez lokalnych pracodawców, pogłębienie posiadanej już wiedzy i przede wszystkim stwarzają szansę na wyjście z bezrobocia, zdobycie i utrzymanie zatrudnienia.

Wskaźniki:

- liczba osób, które skorzystały z informacji zawodowej,
- liczba osób, które ukończyły szkolenia,
- liczba osób, które ukończyły przygotowanie zawodowe dorosłych.

Cel szczegółowy 3. będzie realizowany w szczególności poprzez:

- 1) dostosowanie ofert szkoleniowych do potrzeb lokalnego rynku pracy dzięki sporządzaniu listy zawodów, na które istnieje zapotrzebowanie, sporządzaniu i upowszechnianiu monitoringu zawodów deficytowych i nadwyżkowych, udzielaniu informacji zawodowych;
- 2) doskonalenie systemu szkoleń i pomoc osobom bezrobotnym w nabywaniu i podwyższaniu kwalifikacji zawodowych;
- 3) ułatwianie osobom bezrobotnym dostępu do różnych form kształcenia np. finansowanie studiów podyplomowych, kosztów egzaminów i licencji, kosztów kontynuowania nauki.

Uzasadnienie realizacji celu szczegółowego 4: Wspieranie procesów integracji i adaptacji zawodowej osób w niekorzystnej sytuacji na rynku pracy.

Analiza sytuacji demograficznej i społeczno – gospodarczej powiatu wykazuje, iż coraz mocniej zarysowuje się grupa osób, będących w niekorzystnej sytuacji na rynku pracy, a tym samym zagrożonych marginalizacją. Czynniki takie jak ubożenie, niski poziom wykształcenia, brak doświadczenia zawodowego, bądź długotrwały brak aktywności prowadzi do wykluczenia społecznego tych osób. Wynika to często z braku, bądź nierównego dostępu do usług społecznych, takich jak edukacja, zdrowie, czy mieszkalnictwo.

W Powiatowym Urzędzie Pracy w Lubaczowie zarejestrowanych jest wiele osób nieposiadających prawa do zasiłku, żyjących na skraju ubóstwa, które zniechęcone życiowymi niepowodzeniami przyjmują bierną postawę wobec otaczającej ich rzeczywistości. Najpewniejszym warunkiem ograniczenia ryzyka marginalizacji jest zapewnienie zatrudnienia. Propagowane w ramach projektu prace społecznie użyteczne oraz roboty publiczne będą pierwszym etapem, w procesie powrotu na rynek pracy osób zagrożonych wykluczeniem społecznym. Wsparcie oferowane beneficjentom, oprócz zapewnienia im minimalnych środków do życia, ma na celu zdyscyplinowanie osób bezrobotnych, wzbudzenie w nich aktywnej postawy na rynku pracy i w efekcie pomoc w przezwyciężeniu trudnej sytuacji życiowej.

Bardzo trudną sytuację można zaobserwować wśród kobiet, których aktywność zawodowa została przerwana przez macierzyństwo i opiekę nad dziećmi. Kobietom dużo trudniej jest znaleźć pracę, nie tylko dlatego, że mają one mniejsze możliwości przekwalifikowania się, ale również dlatego, że adresowanych jest do nich znacznie mniej ofert pracy. Sytuacja ta, wynika w dużej mierze ze stereotypowego postrzegania ról kobiecych i męskich. Posiadanie rodziny i dzieci stanowi dla kobiet poważną przeszkodę w znalezieniu pracy. Działania zawarte w programie mają na celu zmianę niekorzystnych tendencji dotyczących sytuacji kobiet na rynku pracy.

Czynnikiem, który w znaczący sposób wpływa na ograniczenie dostępu do rynku pracy są problemy zdrowotne lub niepełnosprawność. Osoby niepełnosprawne stanowią jedną z grup, dla których możliwości zatrudnienia na otwartym rynku pracy są w znacznej mierze ograniczone. Utrudnienia w zdolności do wykonywania pracy zawodowej, oraz niejednokrotnie niski poziom wykształcenia, powoduje, że w obliczu wymagań stawianych przez pracodawców, szanse zatrudnienia tych osób są niewielkie. Tymczasem praca dla tej

grupy osób, ma szczególne znaczenie, gdyż oprócz środków do życia zapewnia jednocześnie poczucie społecznej użyteczności i integruje z resztą społeczeństwa. Zadania zawarte w programie są ukierunkowane na podejmowanie szeregu działań sprzyjających integracji zawodowej i społecznej tej grupy osób.

Ważnym zadaniem dla Powiatowego Urzędu Pracy jest stworzenie bazy pomocowej dla osób, które z różnych przyczyn staną się jego klientami. Właściwe zdiagnozowanie ich potencjalnych potrzeb i sprawne działania wspomagające, będą gwarancją wyrównania ich szans na rynku pracy.

Wsparcie osób zaliczanych do grup szczególnego ryzyka, jest bardzo ważne dla rozwoju społeczności lokalnej, ponieważ zapobiega degradacji społecznej i ekonomicznej oraz przeciwdziała bierności zawodowej tych osób. Właściwy dobór działań wspierających pozwoli na zwalczanie wszelkich form dyskryminacji w dostępie do zatrudnienia oraz zwiększy jakość podaży na lokalnym rynku pracy.

Wskaźniki:

- liczba osób, które skierowano do prac społecznie użytecznych,
- liczba kobiet, które objęto pomocą w ramach instrumentów rynku pracy,
- liczba osób, które skorzystały z informacji i elektronicznych baz danych,
- liczba osób niepełnosprawnych, które skorzystały ze wsparcia.

Cel szczegółowy 4. będzie realizowany w szczególności poprzez:

- 1) działania powiatowego urzędu pracy na rzecz grup defaworyzowanych, zagrożonych marginalizacją i wykluczeniem społecznym kierując w szczególności do prac społecznie użytecznych;
- 2) udzielenie kompleksowego wsparcia kobietom na rynku pracy w ramach integracji i reintegracji zawodowej stosując instrumenty rynku pracy;
- 3) stworzenie systemu wsparcia i wzrostu aktywności zawodowej osób niepełnosprawnych w ramach rehabilitacji zawodowej;
- 4) stworzenie bazy pomocowej dla potencjalnych klientów publicznych służb zatrudnienia zainteresowanych korzystaniem z informacji i elektronicznych baz danych.

Uzasadnienie realizacji celu szczegółowego 5: Doskonalenie działań publicznych służb zatrudnienia na rzecz rynku pracy.

Wyzwania, które stoją przed publicznymi służbami zatrudnienia i wzrost oczekiwań osób bezrobotnych skutkują koniecznością dostosowania struktur oraz sposobu pracy administracji publicznej do nowych standardów i zmieniającego się rynku pracy. Dlatego też jednym z głównych zadań w ramach tego celu będzie zwiększenie kwalifikacji kadry urzędniczej poprzez planową politykę szkoleniową.

Budowa profesjonalnej kadry urzędniczej wymaga działań mających na celu racjonalizację procesów zarządzania pod kątem wzrostu efektywności i skuteczności działań. Aby osiągnąć wzrost kompetencji kadr publicznych służb zatrudnienia, należy przede wszystkim wprowadzić system ciągłego podnoszenia kompetencji merytorycznych oraz organizacyjnych pracowników, jak również podjąć działania związane z rozwijaniem posiadanych przez nich umiejętności, ułatwiających wykonywanie powierzonych zadań. Należy więc podejmować takie działania jak organizacja szkoleń wewnętrznych dla wszystkich pracowników oraz starać się o podnoszenie kwalifikacji pracowników w ramach studiów podyplomowych oraz szkoleń zewnętrznych, w tym modułowych. Niezbędnym narzędziem w tym zakresie jest okresowa diagnoza potrzeb szkoleniowych każdego pracownika.

Pracownik właściwie przygotowany do spełnienia swoich zadań przyczyniać się będzie do osiągnięcia wymiernych efektów długoterminowych, doprowadzając do zatrudnienia lub innego rodzaju aktywizacji klienta. Odpowiednia wiedza, umiejętności interpersonalne i chęć osobistego zaangażowania się w pracę, prowadzą do podwyższania sprawności całej instytucji i wpływają na kształtowanie jej pozytywnego wizerunku oraz jakości świadczonych usług.

Jednym z najważniejszych elementów doskonalenia działalności Publicznych Służb Zatrudnienia są odpowiednie działania promocyjne. Sprawne funkcjonowanie rynku pracy zależy w dużej mierze od przekazu informacji. Doskonalenie wizerunku strony internetowej Powiatowego Urzędu Pracy w Lubaczowie, systematyczna aktualizacja danych, oraz skuteczne rozpowszechnianie ulotek promujących działania Urzędu powinny przyczynić się do lepszej efektywności pracy placówki.

System pośrednictwa pracy będzie skutecznie i profesjonalnie funkcjonował, gdy Urząd właściwie rozpozna, przewidzi i zaspokoi istniejące i potencjalne potrzeby klientów

zarówno poszukujących pracy, jaki i tych którzy pracę oferują. To od ich wiedzy i umiejętności zależy w jakim stopniu potrzeby te zostaną zaspokojone.

Aby zapewnić szeroki dostęp do ofert pracy wszystkim osobom zainteresowanym Powiatowy Urząd Pracy będzie zamieszczać powyższe informacje na tablicach ogłoszeń oraz na stronie internetowej urzędu, przekazując je również do jednostek samorządu terytorialnego.

Skutecznym sposobem promocji i informowania szerszego grona odbiorców o usługach rynku pracy są wizyty pośredników pracy u pracodawców z terenu powiatu, którzy w trakcie wizyt będą przekazywać informacje o możliwości korzystania z pośrednictwa pracy oraz o pozostałych usługach rynku pracy. W czasie kontaktów z pracodawcami pośrednicy pracy będą zdobywać informacje o potrzebach kadrowych, poszukiwanych kwalifikacjach i umiejętnościach, dotyczących kandydatów do pracy jak również o kierunkach rozwoju firm i oczekiwaniach wobec urzędu pracy.

Sprawą priorytetową jest również rozwijanie partnerstwa i trwałej współpracy z instytucjami sektora publicznego i prywatnego, co może przyczynić się do powstrzymania wzrostu bezrobocia, jak również zwiększenia ilości wolnych miejsc pracy. Płynna wymiana informacji odnośnie oferowanych usług pozwalać będzie na możliwość objęcia kompleksowym wsparciem wspólnych klientów, którzy jednocześnie korzystają z pomocy Powiatowego Urzędu Pracy, Ośrodków Pomocy Społecznej, jak i innych instytucji.

Profesjonalizacja działań Powiatowego Urzędu Pracy polega również na podnoszeniu kwalifikacji kadr publicznych służb zatrudnienia w celu poprawy świadczonych usług, co stanowi priorytetowy cel powyższego Programu.

Wskaźniki:

- liczba pracowników, którzy uczestniczyli w szkoleniach.

Cel szczegółowy 5. Będzie realizowany w szczególności poprzez:

- 1) promocja usług realizowanych przez publiczne służby zatrudnienia poprzez opracowanie materiałów informacyjnych i promocyjnych;
- 2) doskonalenie jakości usług rynku pracy dzięki umiejętnościom nabytym na szkoleniach.

Osiągnięcie celu głównego, jak również celów szczegółowych wymaga podjęcia działań w różnych obszarach, przy współdziałaniu wszystkich lokalnych partnerów rynku pracy.

Podsumowanie

Powiatowy program promocji zatrudnienia oraz aktywizacji lokalnego rynku pracy na lata 2011–2013 przyczyni się do aktywizacji szerokiej grupy osób, począwszy od ludzi młodych pozostających bez pracy, aż do osób w wieku przedemerytalnym, promował będzie aktywność zawodową, a tym samym zapobiegał będzie rozwojowi długotrwałego bezrobocia. Dodatkowo ułatwi on powrót na rynek pracy osobom niepełnosprawnym, posłuży jako ważny element przeciwko dyskryminacji kobiet oraz pozwoli na rehabilitacja zawodową osób, które po raz pierwszy staną się aktywne zawodowo.

Program ten będzie sprzyjał racjonalnemu gospodarowaniu i wydatkowaniu środków finansowych, które pozyskiwane będą na ten cel z kilku źródeł, a mianowicie z:

- Funduszu Pracy,
- Europejskiego Funduszu Społecznego,
- Państwowego Funduszu Rehabilitacji Osób Niepełnosprawnych,
- Budżetu samorządów i środków od pracodawców.

Środki finansowe, które otrzyma powiat lubaczowski przyczynią się do popularyzacji instrumentów rynku pracy, a tym samym do poprawy sytuacji bytowej jego mieszkańców.

Osiągnięcie celu strategicznego oraz pozostałych celów w trzyletniej perspektywie, a tym samym uzyskanie poprawy na lokalnym rynku pracy, będzie możliwe dzięki zaangażowaniu wszystkich partnerów, którzy swoje umiejętności, doświadczenie i posiadane zasoby wykorzystają do działań na rzecz wzrostu miejsc pracy w lokalnym środowisku.

Zrealizowanie przyjętych założeń uzależnione będzie jednak w dużym stopniu od zmian w sytuacji gospodarczej regionu, aktywności i możliwości partnerów lokalnego rynku pracy oraz efektywności działań w zakresie pozyskiwania środków na realizację projektów z szeroko rozumianego obszaru rynku pracy.

Instytucją odpowiedzialną za wdrażanie i ewentualną aktualizację Programu będzie Powiatowy Urząd Pracy w Lubaczowie. W trakcie realizacji programu na bieżąco będzie prowadzony monitoring, mający na celu określenie postępu we wdrażaniu poszczególnych celów i działań. Planowane jest sporządzanie rocznych sprawozdań z realizacji Programu podsumowujących całokształt działań i osiągnięte efekty.